



TRANSPORDIAMET

Järva Vallavalitsus
info@jarva.ee
Pikk tn 56
73301, Järva maakond, Järva vald,
Järva-Jaani alev

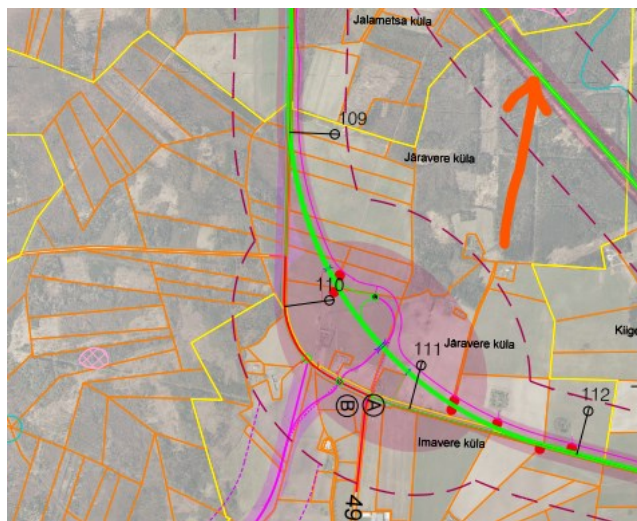
Teie 10.04.2025 nr 7-1/2025/11-1

Meie 30.05.2025 nr 7.2-1/25/1309-7

**Teemaplaneeringu "Põhimaantee nr 2
(E263) Tallinn-Tartu-Võru-Luhamaa trassi
asukoha täpsustamine km 92,0-183,0"
muutmisest**

Seoses Järva valla üldplaneeringu koostamisega soovisite Transpordiametilt infot, kas teemaplaneeringus toodud Imavere õgvenduse elluviimine on jätkuvalt asjakohane. Kirjas selgitate, et Järva valla üldplaneering on vastu võetud augustis 2022 ning „on seni kehtestamata eelkõige Järva maakonnaplaneeringut täpsustava teemaplaneeringu "Põhimaantee nr 2 (E263) Tallinn-Tartu-Võru-Luhamaa trassi asukoha täpsustamine km 92,0-183,0" seotud arvamuse pärast, millega KOV ei soovi arvestada“. Vald ei soovi üldplaneeringu menetluse käigus arvestada seisukohaga, et valla üldplaneeringu käigus tuleks teha ettepanek Järva maakonnaplaneeringut täpsustava teemaplaneeringu "Põhimaantee nr 2 (E263) Tallinn-Tartu-Võru-Luhamaa trassi asukoha täpsustamine km 92,0-183,0" muutmiseks ning Imavere õgvenduse eemaldamiseks teemaplaneeringust. Leiate, et see ei ole seaduslikult võimalik ning ei ole ka kohaliku omavalitsuse kohustuseks.

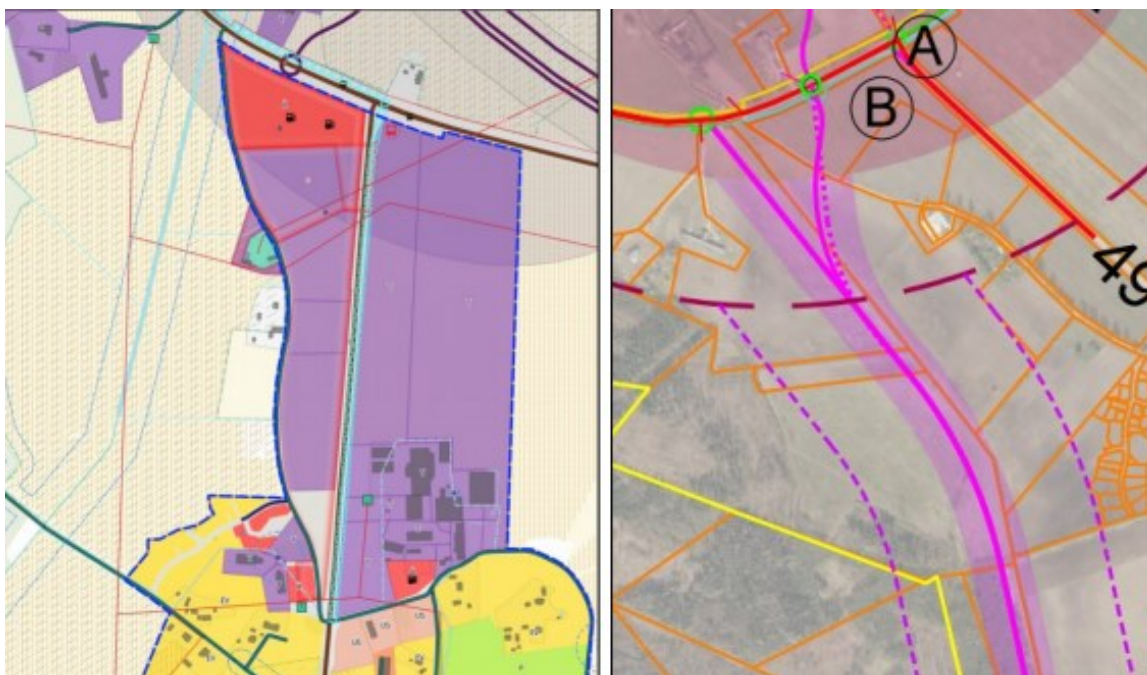
30. mail 2025 täpsustas allakirjutanu Triin Tippi'ga telefoni teel, et Imavere õgvenduse all on vald mõeldud Imavere ümbersõitu, mitte põhimaantee nr 2 Käsukonna-Kiigevere lõigul teemaplaneeringus kavandatud Imavere (Paia) ristmiku idapoolse õgvenduse alternatiivset trassikoridori (näidatud alloleval joonisel). Viimase säilitamine üldplaneeringus ei ole vajalik, selle seisukoha andsime ka 17.01.2022 kirjas nr 7.1-2/21/29918-2.



Edasises kirjas käsitleme Imavere õgvendust ja Imavere ümbersõitu eraldi, v.a. juhul kui viitame eelnevalt saadetud kirjades olnud sõnastusele.

Imavere ümbersõidu teema tõusis esimest korda päevakorda 2020. aasta septembris, kui toimus üldplaneeringu ja keskkonnamõju strateegilise hindamise (KSH) aruande eelnõu avalik väljapanek. Eelnõus tegi vald ettepaneku Imavere ümbersõit (teemaplaneeringus näidatud kui „võimalikkogujatee asukoht“) ära jätta ning muuta vastavalt maakonnaplaneeringu teemaplaneeringut.

20.10.2020 kirjaga nr 15-2/20/40668-2 esitasime eelnõule omapoolsed märkused. Üks neist oli järgnev: „Planeeringusse siduda maakonnaplaneeringut täpsustava teemaplaneeringuga „Põhimaantee nr 2 (E263) Tallinn–Tartu–Võru–Luhamaa trassi asukoha täpsustamine km 92,0-183,0“ kavandatud teedevõrk, sh riigiteede perspektiivsed trassid sh ristumiskohad, kogujateed. Eelnõus ei ole Imavere küla osas arvestatud teemaplaneeringus toodud kogujateede võrgustikuga, ristumiskohtadega (allpool väljavõtted teemaplaneeringu ja üldplaneeringu eelnõu joonistest).“ Parempoolsel joonisel on näha Imavere ümbersõidu trassikoridor.



Olime seisukohal, et vaatamata Imavere ümbersõidust loobumise ettepanekule tuleb teemaplaneeringus toodud võimaliku I klassi maantee asukohas (planeeritud trassi koridoris) arvestada teemaplaneeringus toodud teede ja ristumiskohtade lahendusega, sealjuures kohalike teede sidumisega teemaplaneeringu lahendusega. Valla arenduse peaspetsialisti Teele Kuke poolt 15.12.2020 saadetud e-kirjas (Lisa 1) oli vald seisukohal, et: „nagu avalikul arutelul sai kokku lepitud, viime üldplaneeringus väljatoodud Imavere ümbersõidu vastavusse teemaplaneeringuga“.

Rahandusministeeriumi regionaalhalduse osakonna ruumilise planeerimise peaspetsialist Anne Karjus andis meile 5.01.2021 e-kirjaga teada, et saatis vallale kirja „Imavere ümbersõit ja maakonnaplaneeringu teemaplaneeringu "Põhimaantee nr 2 (E263) Tallinn-Tartu-Võru-Luhamaa trassi asukoha täpsustamine km 92,0-183,0" muutmise ettepanek“ järgneva sisuga: „Seletuskirja ptk 3.1.6.1 on Imavere ümbersõitu kohta toodud: „Käesoleva üldplaneeringuga ümbersõitu ette ei nähta ning tehakse ettepanek muuta vastavalt maakonnaplaneeringu teemaplaneeringut. Muudatuse põhjenduseks on kaks peamist asjaolu: ümbersõidu tegemisega ei vähene raskeveokite osakaal Imavere asulas, kuna olemasolevat tööstust teenindav transport peab sinna saama läbi asula ning valla soov on anda asulat läbivatele inimestele võimalus tarbida asulas pakutavaid teenuseid.“ Maakonnaplaneeringu muutmise vajadust ei ole põhjendatud ja sellega ei saa RaM nõustuda. Esitatud materjalist ei selgu, kuidas jõuti järeldusele, et raskeveokite osakaal Imavere asulas ei vähene? Kas on olemas uuring, millele tuginete? Kaalutlusi, põhjendusi või

alternatiivide võrdlust ei ole toodud ka KSH-s. Ja veel peame oluliseks selgitada, et EhSRS seletuskirja (lk 8) kohaselt tuleb mitut kohalikku omavalitsust läbiva joonehitise trassi asukohavaliku planeeringut teistest teema- või osaplaneeringutest eristada, sest erinevalt teistest maakonna- ja üldplaneeringutest on need planeeringud ehitusprojekti koostamise aluseks. Riigi eriplaneeringuna käsitlemine tähendab EhSRS seletuskirja kohaselt seda, et joonehitise planeering asub planeeringute hierarhias üleriigilise planeeringu ja maakonnaplaneeringu vahel. Kehtivas õiguses ei ole regulatsioon, mis võimaldaks üldplaneeringus tehtud ettepaneku alusel riigi eriplaneeringut muuta.“

26.01.2021 toimus Imavere ümbersõidu teemaline koosolek valla, REHO ja Transpordiameti esindajate ning planeeringu koostaja osavõtul.

Jätsime 17.01.2022 kirjaga nr 7.1-2/21/29918-2 Järva valla üldplaneeringu kooskõlastamata. Kooskõlastamata jätmise põhjused tõime välja kirja 8 punktis, ühele punktile (kanda üldplaneeringusse teemaplaneeringuga kavandatud trassikoridor ning tee ja teekaitsevööndid) olete oma kirjas ka viidanud.

Peale üldplaneeringu kooskõlastamata jätmist esitasite 21.01.2022 saadetud e-kirjas valla seisukohad meie kirjas toodud ettepanekutele ja täiendustele. Koostöö käigus toimusid mitmepoolsed koosolekud, kus osalesid Järva valla, planeeringu koostaja Artes Terrae OÜ, Transpordiameti ja Rahandusministeeriumi esindajad. Koostöö käigus jõuti seisukohtadele, millega planeeringu edasisel koostamisel arvestada. Seisukohad (mitte kooskõlastuse, nagu te oma kirjas ekslikult viitate) esitasime valda 22.02.2022 kirjaga nr 7.2-1/22/1309-2. Nimetatud kirja saatmise ajal oli meil teadmine, et üldplaneeringus tehtud ettepaneku alusel ei saa riigi eriplaneeringut muuta. Selline teadmine oli meil kuni 25.09.2024 Kliimaministeeriumis toimunud Imavere ümbersõidu aruteluni. Ärakuulamisel lepitakse kokku, et kohalik omavalitsus saadab meile pöördumise, milles küsite üle meie huvi seoses Järva maakonnaplaneeringut täpsustavas teemaplaneeringus „Põhimaantee nr 2 (E263) Tallinn-Tartu-Võru-Luhamaa trassi asukoha täpsustamine km 92,0-1830“ kavandatud Imavere (Paaristi) õgvendusega elluviimisega. Peale seda pidi kohalik omavalitsus edastama Transpordiameti vastuse teadmiseks ka arvamuse esitajale ning Regionaal- ja Põllumajandusministeeriumi ruumilise planeerimise osakonnale. Juhul kui me oleme seisukohal, et teemaplaneeringus toodud Imavere õgvenduse elluviimine ei ole enam asjakohane ja teemaplaneeringu elluviimine selles osas on muutunud, siis kaalutakse võimalusi üldplaneeringuga teemaplaneeringu muutmiseks.

Kooskõlastasime Järva valla üldplaneeringu – kus Imavere ümbersõidu trassikoridor oli sees – 21.06.2022 kirjaga nr 7.2-1/22/1309-4. Järva valla üldplaneering võeti vastu Järva Vallavolikogu 31.08.2022 otsusega nr 56.

Olete 13.03.2025 saatnud Maa- ja Ruumiametile kirja nr 7-1/2025/10-1 (tutvusime sellega valla dokumendiregistris), kus selgitate, et „*Järva Vallavalitsus jääb oma senise planeeringulahenduse juurde ning teemaplaneeringuga seotud trassikoridori üldplaneeringus ei muuda. Kui riik soovib teemaplaneeringu avada, oleme valmis igakülgselt koostööks.*“

Kokkuvõtteks oleme järgnevatel seisukohtadel.

- 1) Jäame 17.01.2022 kirjas nr 7.1-2/21/29918-2 toodud seisukoha juurde, et põhimaantee nr 2 Käsukonna-Kiigevere lõigul teemaplaneeringus kavandatud Imavere (Paia) ristmiku idapoolse õgvenduse alternatiivset trassikoridori säilitamine üldplaneeringus ei ole vajalik.
- 2) Imavere ümbersõidu ärajätmine on olnud Järva valla, mitte Transpordiameti huvi. Kui vald on jätkuvalt seisukohal, et Imavere ümbersõit ei ole vajalik ning soovib selle trassikoridori üldplaneeringust välja jätta, peavad sellele otsusele eelnema vajalikud analüüsid, uuringuid, liiklusproгноos. Ettepanek teemaplaneeringu muutmiseks peab olema põhjendatud, argumendid veenvad ja tuginema analüüsile. Samuti peavad kirjeldatud olema mõjud, mis sellega piirkonnas kaasnevad. Peale vastavate uuringute tegemist ja valla poolt põhjendatud ettepaneku esitamist saame kaaluda teemaplaneeringu muutmise kohta nõustumist.

- 3) Kuna teemaplaneeringu muutmist riiklikus teehoiukavas ette nähtud ei ole, puuduvad Transpordiametil rahalised vahendid uuringute ja analüüside tegemiseks. Teemaplaneeringu muutmisega seonduvad kulud tuleb katta huvitatud isikul ehk Järva Vallavalitsusel.

Lugupidamisega

(allkirjastatud digitaalselt)

Marje-Ly Rebas

peaspetsialist

planeerimise osakonna kooskõlastuste üksus

Lisa: 1. Järva valla 15.12.2020 e-kiri, 1 fail

58581095, Marje-Ly.Rebas@transpordiamet.ee